



**V.D. MIRONOVICH - THE  
CREATOR OF COLLECTION OF  
LILAC IN THE BOTANICAL  
GARDEN OF THE  
LOMONOSOV MOSCOW  
STATE UNIVERSITY**

**S.V. Efimov, E.V. Smirnova**

*Botanical Garden of M.V. Lomonosov  
Moscow State University, Moscow, Russia*



*Сад наш есть общий  
польза его общая  
и занятие общее*

*Г.Ф. Гофман, 1807*

*The garden is everybody's  
Its benefits are everybody's  
Its care is everybody's*

*G.F. Gofman, 1807*

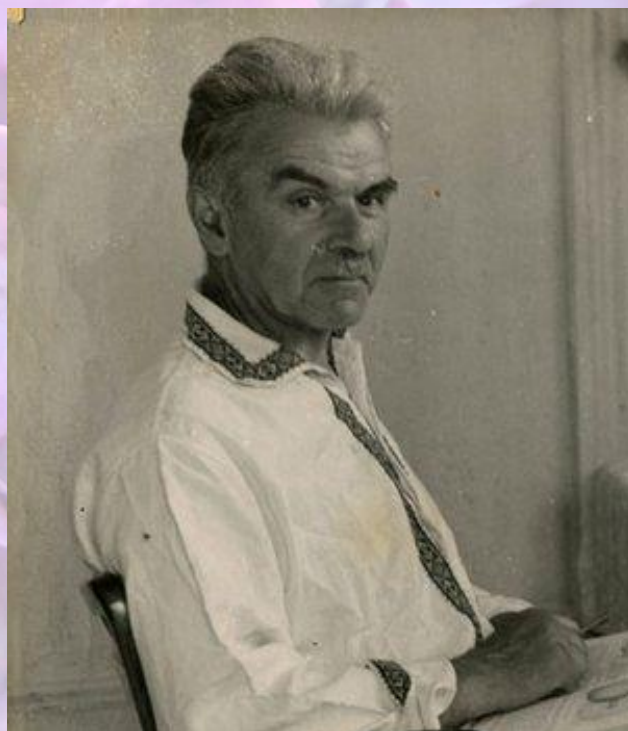


*Botanical Garden  
Lomonosov Moscow State University*



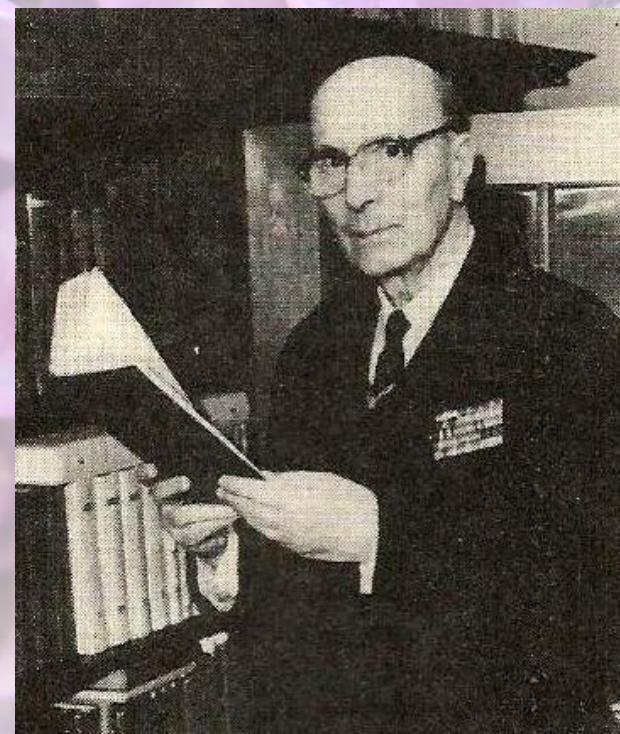


**Нагибина  
Мария Павловна  
(1878-1943)**



**Колесников  
Леонид Алексеевич  
(1893-1968)**

**Миронович  
Владимир Давыдович  
(1904-1994)**



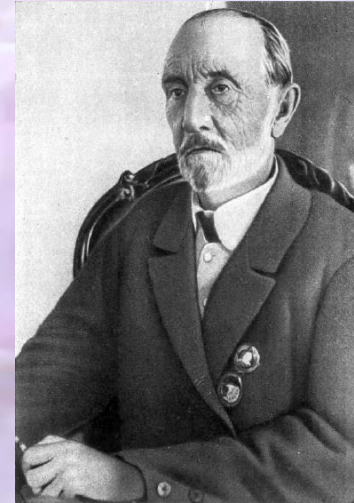




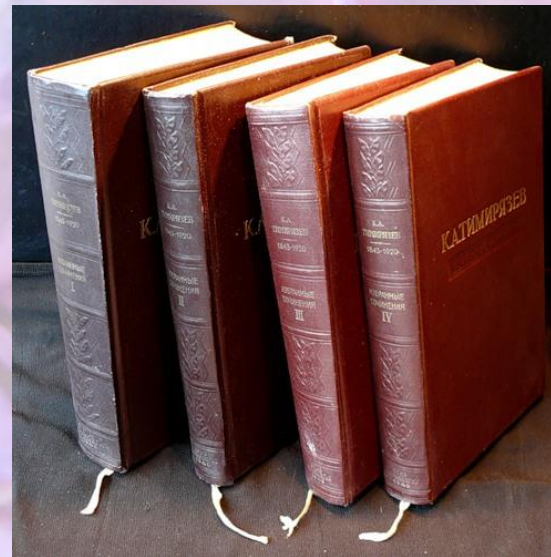
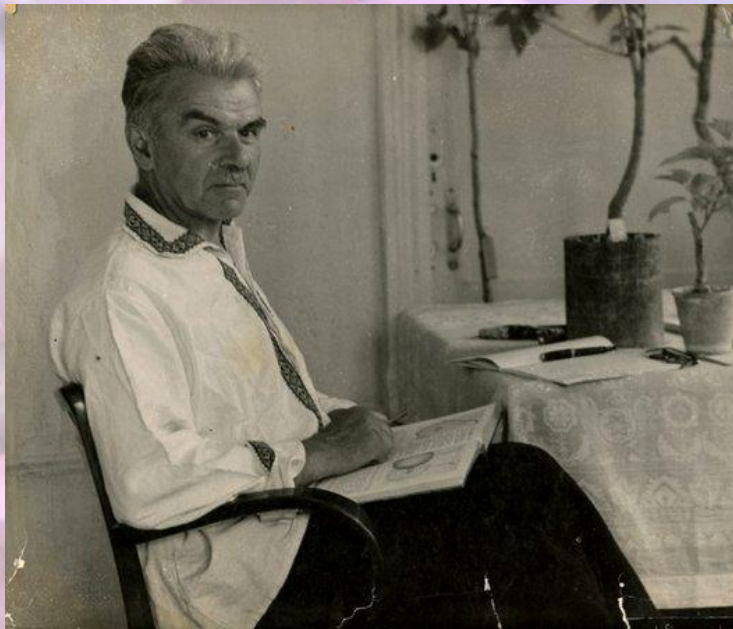
**М.П. Нагибина,  
1924 год**



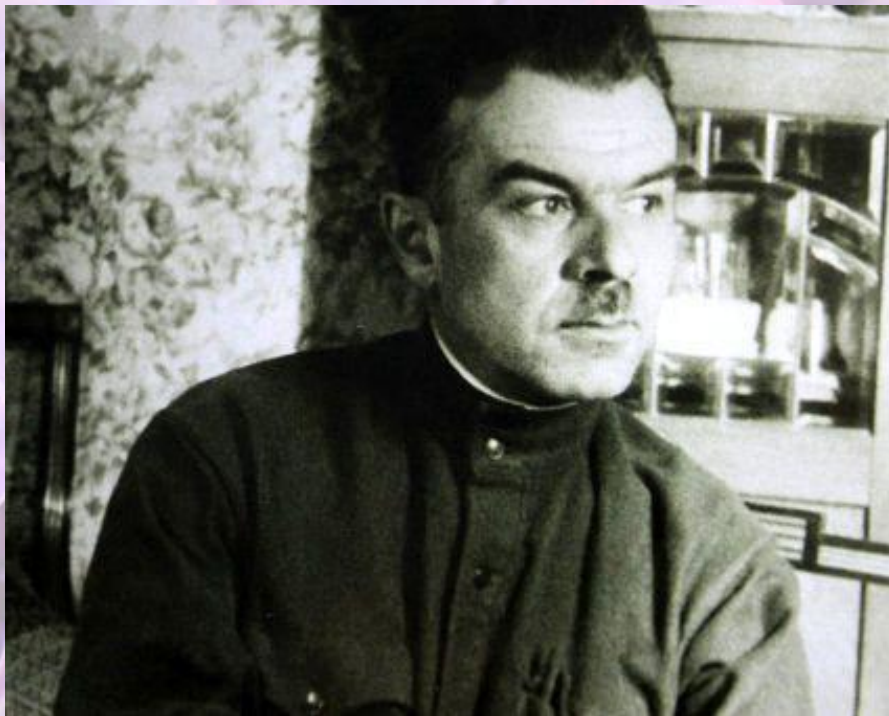
**К.А. Тимирязев  
(1843-1920)**



**И.В. Мичурин  
(1855-1935)**

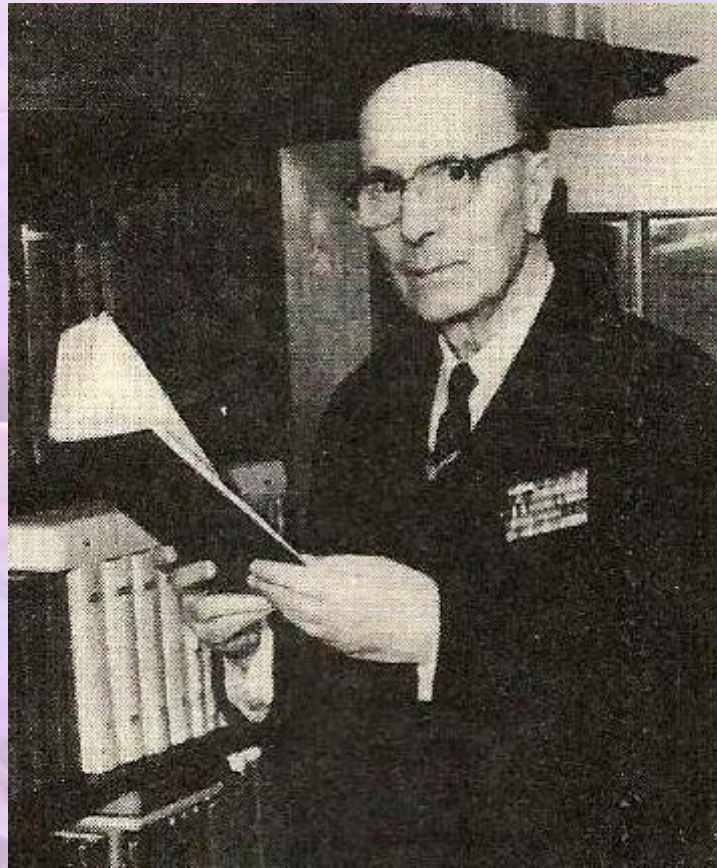






**В 50-60 годах XX века происходит знакомство двух фронтовиков Л.А. Колесникова и В.Д. Мироновича**





**В 1974 году В.Д. Миронович предлагает  
руководству Ботанического сада МГУ  
свою помощь в создании коллекции  
сирени**



**Самых ранних по времени заложения (1975 г.)  
питомников два - один в декоративном отделе,  
второй на участке альпинария**





Решения № 46

1) Другая попытка: из коллекции саговеда - любителя б. б. Мухоморова (саго-в. усадьбы в Сергиев), непосредственно попутно его копировать репрод. глас. при участии у Л. А. Коменцова в 1963-1965гг.

2) В ту же репрод попытка: акриловый репрод. глас. при участии;

3) Копировать - копировать материал в Д. В. из б. с. М. 24

4) Время и место: а) при участии репрод. в 1975г. (арт. от 30.4.75) в информации б. с. М. 24 (на ул. альбинос)

5) Визитка в коллекцию Ф. С. 77 на папке № 28 поздрав

18-83-2;



Первоначально для посадки сортов сирени рассматривался северо-восточный участок альпинария. Но остановились на двух длинных рабатках, обрамляющих партерную часть розария и составляющих главную композиционную ось Ботанического сада.



Розарий.  
Фото 1956 года





В основу организации коллекции была заложена идея показать самые лучшие сорта сирени, а размещение коллекции задумывалось по классификации окраски цветков сирени, предложенной в 1953 г. профессором Н.К. Веховым.



**Н.К. Вехов**  
(1887-1956)



Первые 2-х летние саженцы из питомника на экспозицию, в количестве 25 сортов, были высажены в субботу 7 мая 1977 года.



‘Гортензия’



‘Красавица  
Москвы’

‘П.П.  
Кончаловский’



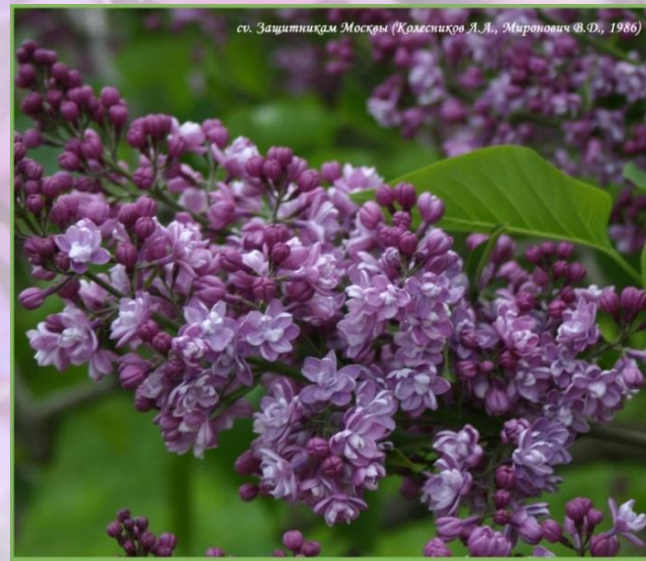
В 1986 году В.Д. Миронович зарегистрировал  
5 сортов сирени, отобранных из семян,  
переданных ему Л.А. Колесниковым



**‘Великая Победа’**  
(Колесников, Миронович, 1986)

**‘Защитникам  
Москвы’**

(Колесников, Миронович, 1986)







# ‘Московский Университет’

(Колесников, Миронович, 1986)

# ‘Пятидесятилетие Октября’

(Колесников, Миронович, 1986)







**‘Дочь Тамара’**  
(Колесников, Миронович, 1986)



В 1983-1987 гг. была заложена коллекция  
позднецветущих межвидовых гибридов зарубежной  
селекции – сиреней жозифлекса (*S. × josiflexa* Preston)  
и Престон (*S. × prestoniae* McKelvey)





**Создание коллекции  
длилось с 1974 по 1987  
гг., в течение долгих  
14 лет**

**В коллекции насчитывалось  
130 сортов сирени обыкновенной  
и гиацинтоцветной:  
по 65 сортов отечественной и  
иностранной селекции**







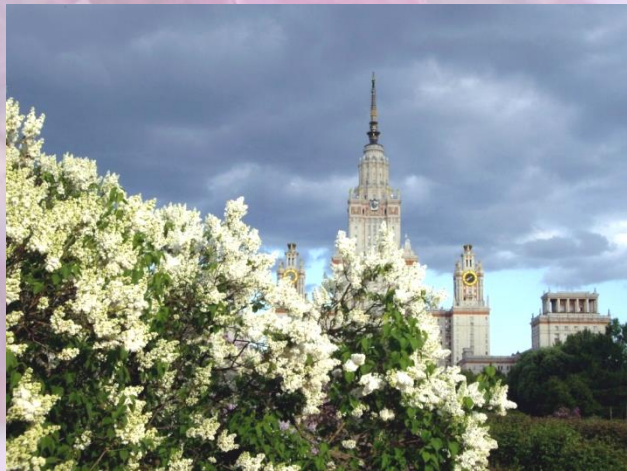
**В.Н. Тихомиров**  
(1932-1998)

директор Сада  
с 1967 по 1987 гг.

**В.С. Новиков**  
(1940-2016)

директор Сада  
с 1987 по 2016 гг.

**Е.И. Шиповская**  
(1926-2001)



**Л.Л. Муравьёва**  
(р. 1930)

гл. агроном Сада  
с 1975 по 2003 гг.







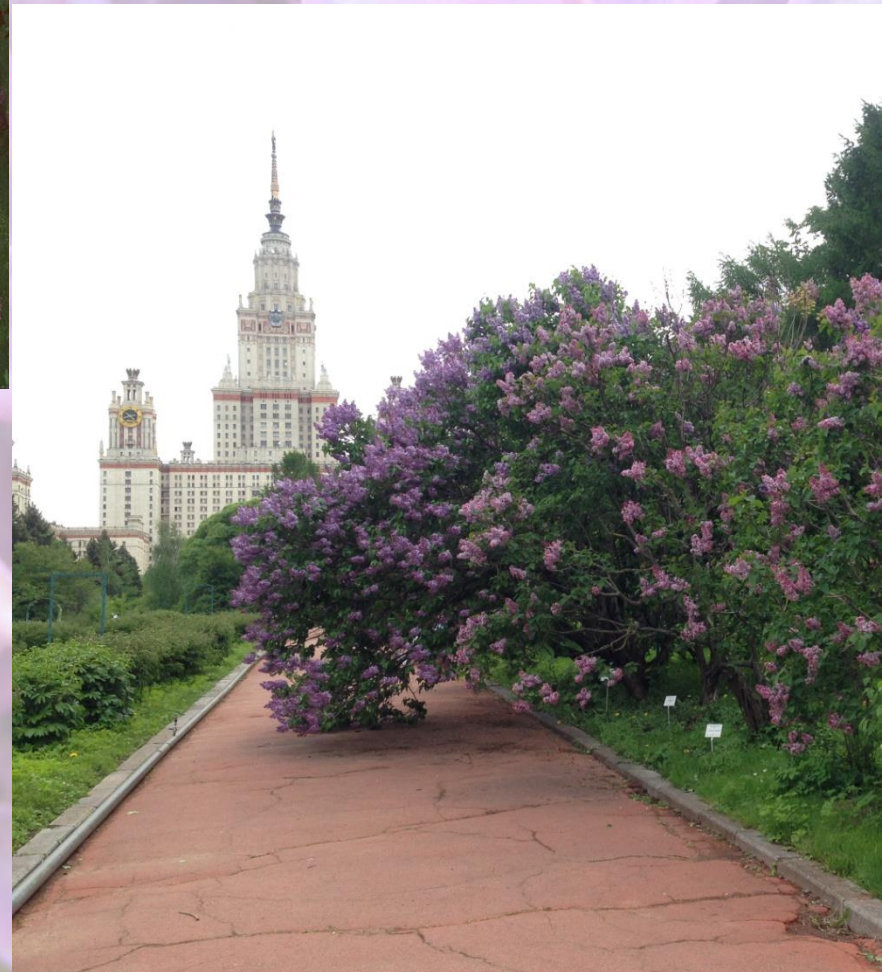












*Благодарим за  
внимание!*